

# Configurer son Système d'Information pour Calypso 3D

Calypso 3D est la plateforme de  
Réalité Virtuelle Immersive d'Immersive-CoLab



<http://immersive-colab.fr>

<http://calypso3d.fr>

# Sommaire du document

<b>Introduction</b>	<b>2</b>
<b>1. Configuration du réseau</b>	<b>3</b>
1.a. Services de la plateforme Calypso 3D	3
1.b. Services de conférence vocale Vivox	3
<b>2. Configuration des postes de travail</b>	<b>4</b>
2.a. Téléchargement du logiciel de connexion à Calypso 3D	4
2.b. Installation du logiciel (Windows)	4
<b>3. Politique de sécurité informatique</b>	<b>10</b>
<b>4. Contact</b>	<b>10</b>

# Introduction

Ce document unique rassemble toutes les informations à destination des entreprises et institutions nécessitant la configuration de pare-feux, routeurs et autres équipements informatiques.

Vous trouverez, en deux parties, tout ce qu'il faut savoir pour bien démarrer avec Calypso 3D :

<b>Sujet</b>	<b>Description</b>	<b>Public visé</b>
Partie 1 : Configuration du réseau	Instructions pour la configuration du réseau informatique (pare-feux, routeurs, ...) pour permettre l'accès aux services distants de Calypso 3D	<ul style="list-style-type: none"><li>• Responsables Système d'Information</li><li>• Administrateurs Système</li></ul>
Partie 2 : Configuration des postes de travail	Instructions pour l'installation du logiciel de connexion à Calypso 3D et la configuration des postes de travail	<ul style="list-style-type: none"><li>• Responsables Système d'Information</li><li>• Administrateurs Système</li><li>• Utilisateurs finaux</li></ul>

# 1. Configuration du réseau

Nota Bene : Si vous êtes un particulier ou une petite structure, il se peut que vous n'ayez pas à suivre cette étape 1 et passer à l'étape 2.

## 1.a. Services de la plateforme Calypso 3D

Voici la liste des éléments de configuration précis pour l'utilisation de la plateforme Calypso 3D.

Domaine	Adresse IP	Protocole(s)	Port(s)
3d.calypso3d.fr	5.196.76.9	TCP, HTTP, HTTPS	80, 8002
3d.calypso3d.fr	5.196.76.9	TCP, UDP, HTTP, HTTPS	10000 à 11000 inclus
tess.calypso3d.fr	51.91.199.210	TCP, HTTP, HTTPS	80, 8002
tess.calypso3d.fr	51.91.199.210	TCP, UDP, HTTP, HTTPS	PLAGE : 10000 à 11000 inclus
calypso3d.fr	213.186.33.82	HTTP, HTTPS	80, 443
immersive-colab.fr	185.98.131.141	HTTP, HTTPS	80, 443

## 1.b. Services de conférence vocale Vivox

Voici la liste des éléments de configuration précis pour l'utilisation du système de voix sur IP nécessaire pour l'utilisation de la conférence vocale avec Calypso 3D.

Domaine(s)	Adresse IP	Protocole(s)	Port(s)
vivox.com *.vivox.com	NA*	TCP, HTTP, HTTPS	80, 443
vivox.com *.vivox.com	NA*	UDP, SIP	5060, 5062
vivox.com *.vivox.com	NA*	UDP, STUN	3478, 3479
vivox.com *.vivox.com	NA*	UDP, RTP, RTCP	PLAGE : 12000 à 17000 inclus

\* Aucune adresse IP n'est fournie par Vivox. Celles-ci sont susceptibles d'être modifiées dans le temps. Nous vous recommandons d'interroger les enregistrements DNS lors de la configuration de la plateforme pour obtenir les adresses IP actuelles associées aux noms de domaines spécifiés "NA".

## 2. Configuration des postes de travail

### 2.a. Téléchargement du logiciel de connexion à Calypso 3D

Téléchargez le logiciel de connexion à Calypso 3D sur le site officiel de la plateforme : <http://calypso3d.fr/telechargements/>

Nous attirons votre attention sur la disponibilité de plusieurs installeurs Windows :

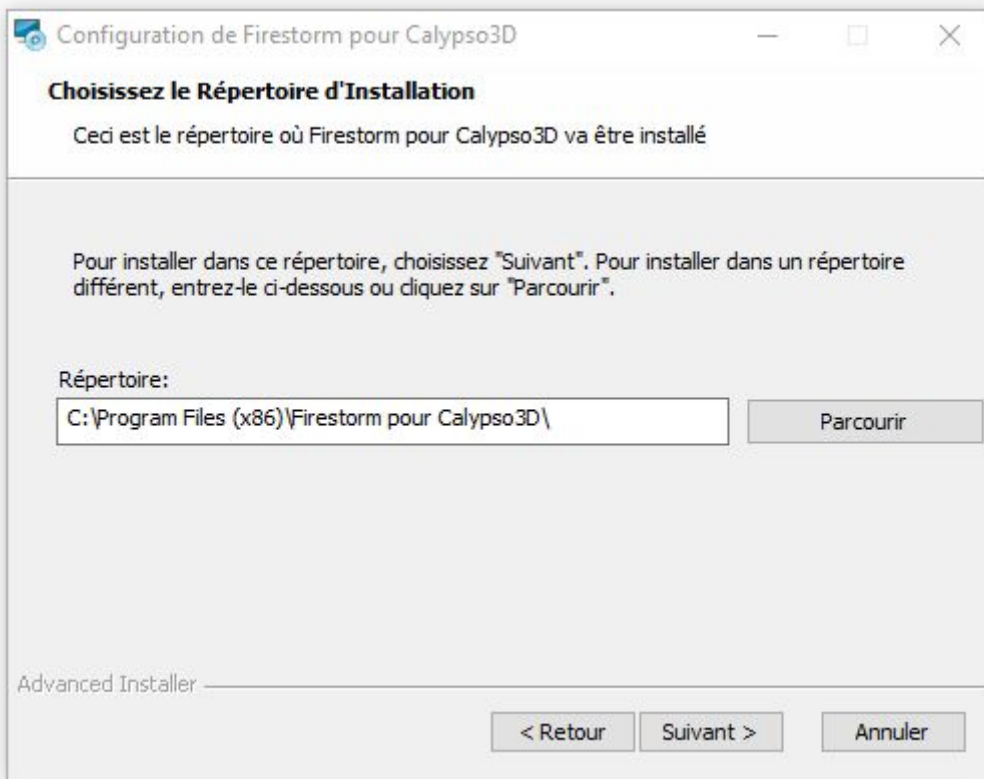
- Installeur au format exécutable (.exe)
- Installeur au format Microsoft Installer (.msi)  
*Compatible avec Microsoft System Center Configuration Manager*
- Installeur "portable" fourni dans une archive compressée (.zip)  
*Si vous ne disposez pas de droits d'administration pour l'installation*

### 2.b. Installation du logiciel (Windows)

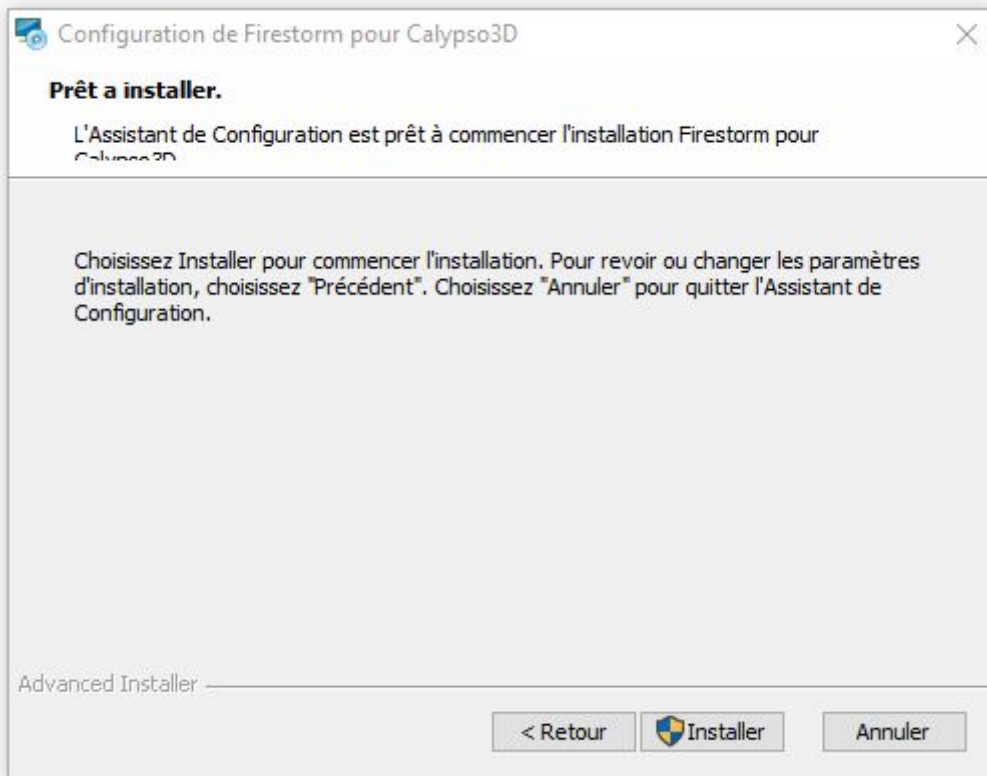
Exécutez l'installeur que vous venez de télécharger



Il vous est possible de modifier le répertoire d'installation du logiciel.



En cliquant sur Installer, des droits d'administrateur vous seront demandés.



Pendant l'installation, un diaporama "Apprenez à utiliser Calypso 3D" vous montre les manipulations de base du logiciel. Il peut être pertinent que chaque utilisateur assiste à ce diaporama, qui est également disponible sur la plateforme 3D en ligne.

Configuration de Firestorm pour Calypso3D

**Apprenez à utiliser Calypso 3D**

Firestorm-Release 6.0.2.56680 - Olivier Battini

Avatar Communiquer Monde Construire C... [Menu] 0 OS4 IPUS-DE 06:58:59 PDT 78.9

Parler Paramètres vocaux Personnes Angle de vue

Chat local Marcher / Courir / ... Carte Photo Inventaire

**Parler** Paramètres vocaux Personnes Angle de vue

Marcher / Courir / ... Carte Photo Inventaire

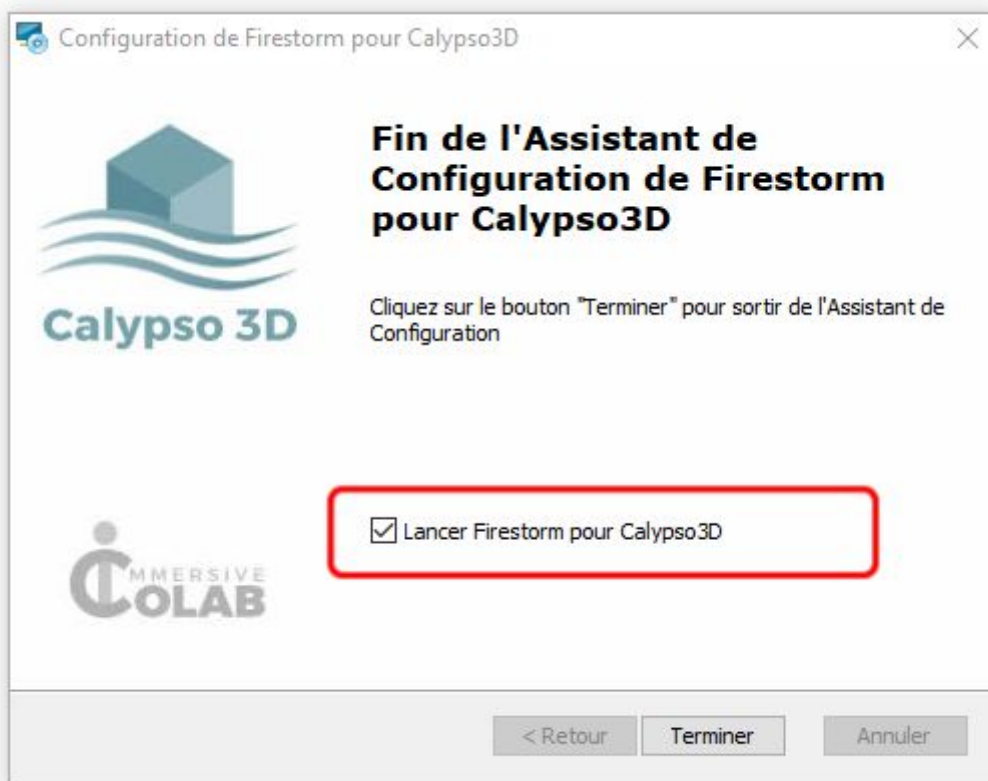
**Parler avec un microphone**  
Cliquez le bouton "Parler" pour communiquer avec les autres. Cliquez à nouveau pour couper le micro.

IMMERSIVE COLAB

< Retour Suivant > Annuler

En fin d'installation, l'installeur propose de lancer le logiciel pour la première fois.

⚠ Cette étape n'est pas obligatoire mais nous vous la recommandons fortement si vos postes de travail ont des performances graphiques faibles/moyennes.



## 2.c. Autoriser les fichiers exécutables

Si votre politique de sécurité impose d'autorisation spécifiquement les fichiers exécutable, autorisez les trois exécutables suivants :

- FirestormOS-Release.exe
- slplugin.exe
- SLVoice.exe

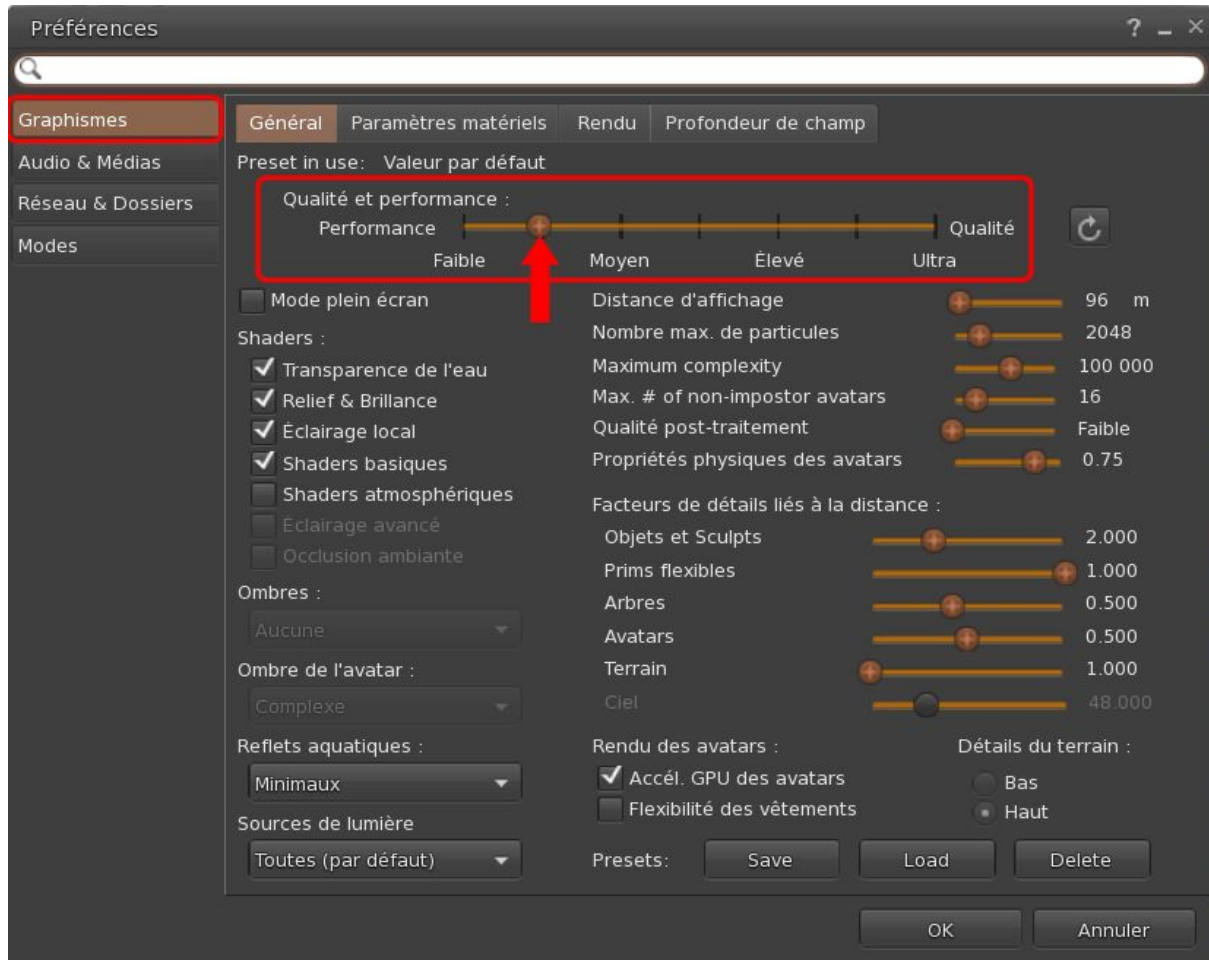
⚠ Si le système de conférence vocale ne fonctionne pas, nous recommandons de vérifier que le fichier exécutable SLVoice.exe dispose des autorisations d'exécution.



Lorsque le logiciel Firestorm pour Calypso 3D est démarré, ouvrez la fenêtre des Préférences :

- en allant dans le menu Viewer > Préférences
- ou en appuyant simultanément sur [CTRL] [P]

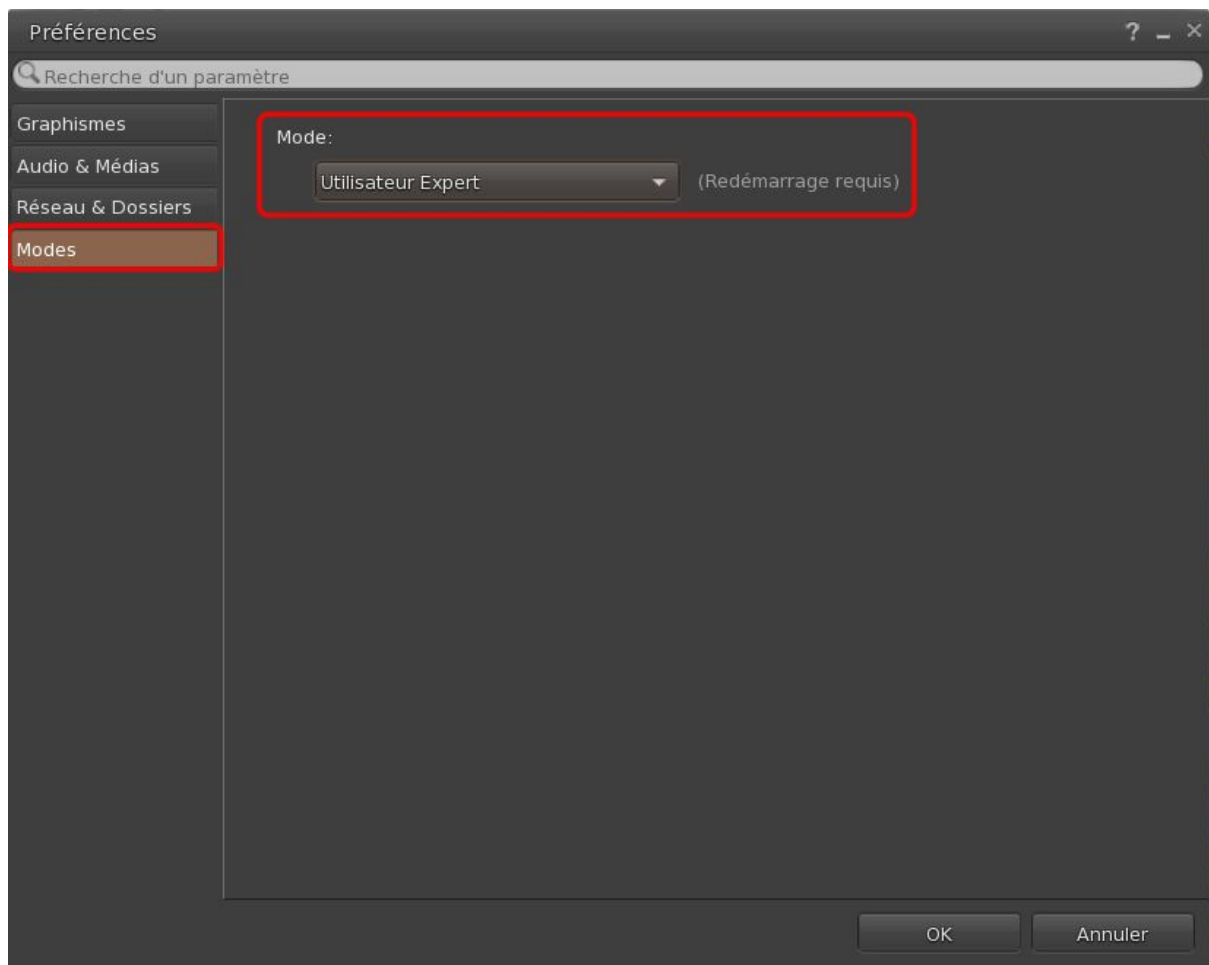
Par défaut, les performances graphiques sont réglées entre Faible et Moyen. Vous pourrez effectuer à nouveau ces réglages ultérieurement en utilisant la même manipulation.



Enfin, vous disposez d'un sélecteur de modes :

- un mode "Utilisateur Débutant" que nous recommandons pour tous les utilisateurs
- un mode "Utilisateur Expert" qui peut être utile pour les utilisateurs experts et pour l'encadrement. Ce mode permet de modifier certains réglages fins du logiciel et repasser en mode "Utilisateur Débutant" ensuite.

⚠ N'utilisez le mode "Utilisateur Expert" que si vous savez ce que vous faites. Vous pouvez nous demander conseil au préalable de toute modification.



## 2.c. Anti-virus / anti-malware

Certains anti-virus d'entreprise comme Kaspersky ou anti-malware peuvent bloquer l'application, malgré le fait qu'elle soit identifiée comme Application Sûre ou Application de Confiance. Il peut être nécessaire de configurer Endpoint Security ou équivalents afin d'autoriser explicitement notre application.

### 3. Politique de sécurité informatique

Immersive CoLab met continuellement à jour sa politique de sécurité informatique et prend toutes les mesures de sécurité raisonnables pour assurer la sécurité des utilisateurs, de leurs informations personnelles et des contenus numériques.

Cependant, étant donné le caractère ouvert de notre plateforme aux utilisateurs externes, Immersive-CoLab ne peut garantir une sécurité raisonnable que dans le cadre d'une plateforme de Réalité Virtuelle Immersive dédiée et adaptée, permettant un contrôle total des inscriptions des utilisateurs, des accès, et des autorisations.

### 4. Contact

Pour toute question, contactez :

**Olivier BATTINI**

Responsable des Systèmes d'information

Mobile : 06 64 33 29 25

Email : [olivier.battini@immersive-colab.fr](mailto:olivier.battini@immersive-colab.fr)